

## **SCHEDA DI MONTAGGIO** pag. 1/9

<b>Y092</b>	<b>Yamaha R1 1000 2009</b>	<b>KIT IMPIANTO COMPLETO</b>
-------------	----------------------------	----------------------------------

AA



AB



AC



AD



AE



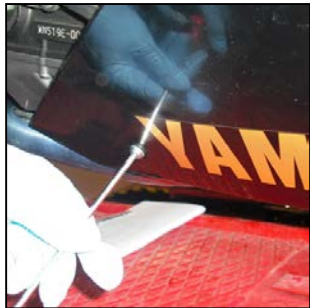
AF



AG



AH



AI



AJ



### **SMONTAGGIO IMPIANTO COMPLETO**

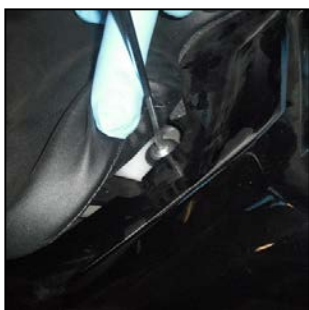
#### **ORIGINALE**

- Svitare le viti della fiancata (Fig. AA e AB);
- Rimuovere le clips di bloccaggio della carena interna alla fiancata, premendole prima nel centro e poi estrarle facendo leva sul bordo con un cacciavite (Fig. AC, AD e AE);
- Togliendo la fiancata scollegare il cablaggio dell'indicatore di direzione (Fig. AF e AG);
- Svitare le viti del puntale (Fig. AH);
- Per rimuovere il puntale occorre spingerlo in avanti (Fig. AI), dopo di che estrarre le linguette di incastro dalle fessure (Fig. AJ);

## SCHEDA DI MONTAGGIO pag. 2/9

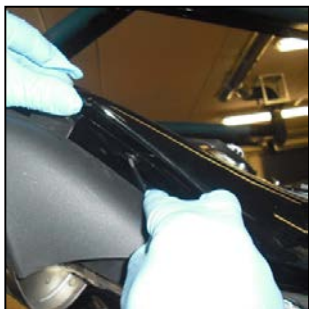
**Y092**
**Yamaha R1 1000 2009**
**KIT IMPIANTO  
COMPLETO**
**AK**

**AL**

**AM**

**AN**

**AO**

**AP**

**AQ**

**AR**

**AS**

**AT**

**AU**


### SMONTAGGIO IMPIANTO COMPLETO

#### ORIGINALE

- Rimuovere il sellino posteriore (Fig. AK);
- Togliere la sella svitando le due viti, quindi rimuoverla dall'incastro anteriore (Fig. AL, AM e AN);
- Levare le due clips superiori (Fig. AO, AP) e le due clips inferiori (Fig. AQ, AR) (con la procedura descritta prima ) del codino;
- Svitare la vite situata nel vano del sellino passeggero (Fig. AS);
- Scostare quindi la carena lasciando il cavo serratura collegato, in modo da poter svitare i sostegni dei silenziatori (Fig. AT e AU);

## SCHEDA DI MONTAGGIO pag. 3/9

**Y092**
**Yamaha R1 1000 2009**
**KIT IMPIANTO  
COMPLETO**
**AV**

**AW**

**AY**

**AZ**

**BA**

**BB**

**BC**

**BD**

**BE**

**BF**

**BG**


### SMONTAGGIO IMPIANTO COMPLETO

#### ORIGINALE

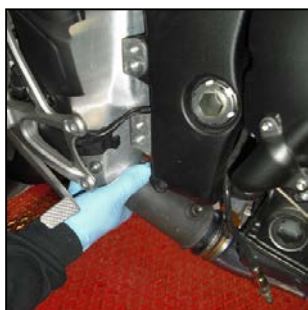
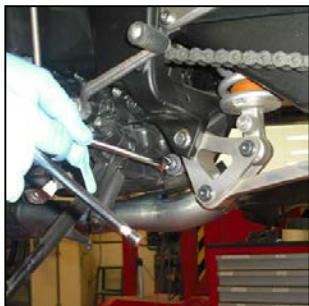
- Sganciare il tubetto del condotto olio freno posteriore, dalla fascetta di fissaggio con un cacciavite (Fig. AV, AW e AY);
- Allentare le fascette di bloccaggio dei silenziatori (Fig. AZ, BA);
- Sfilare i silenziatori dal corpo finale (Fig. BB, BC);
- Svitare la sonda lambda (Fig. BD);
- Proteggere il forcellone con del nastro di carta prima di rimuovere la pedana (Fig. BE);
- Svitare le viti della pedana e rimuoverla (Fig. BF e BG)

## SCHEDA DI MONTAGGIO pag. 4/9

**Y092**
**Yamaha R1 1000 2009**
**KIT IMPIANTO  
COMPLETO**
**BH**

**BI**

**BJ**

**BK**

**BL**

**BM**

**BN**

**BO**


### SMONTAGGIO IMPIANTO COMPLETO

#### ORIGINALE

- Rimuovere la fascetta di bloccaggio del corpo finale al corpo centrale (Fig. BH e BI);
- Svitare la vite di bloccaggio del corpo finale (Fig. BJ);
- Sfilare il corpo finale dal corpo centrale (Fig. BK);
- Svitare la vite di bloccaggio del corpo centrale (Fig. BL);
- Svitare la vite del radiatore (Fig. BM);
- Svitare i dadi delle ghiera di attacco testa dei collettori (Fig. BN);
- Estrarre i collettori (Fig. BO);

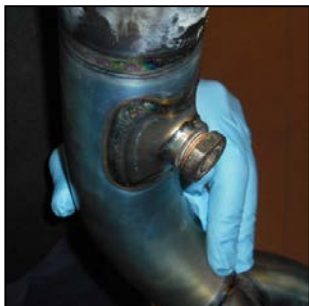
## SCHEDA DI MONTAGGIO pag. 5/9

**Y092**
**Yamaha R1 1000 2009**
**KIT IMPIANTO  
COMPLETO**
**BP**

**BQ**

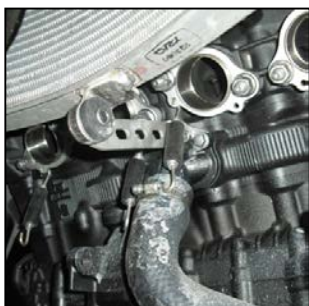
**BR**

**BS**

**BT**

**BU**

**BV**

**BW**

**BY**

**BZ**


### MONTAGGIO IMPIANTO COMPLETO

#### TERMIGNONI

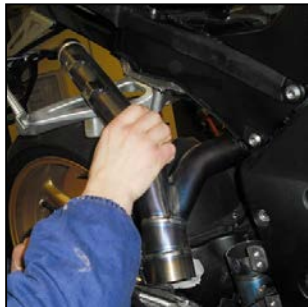
- Assicurarsi che le guarnizioni siano nelle loro sedi (Fig. BP);
- Montare i collettori sul corpo centrale fissandoli con quattro molle lunghe con gommino in dotazione (Fig. BQ e BR);
- Porre la rondella di rame sul riduttore sonda lambda (Fig. BS);
- Montare il riduttore sonda lambda sul corpo centrale (Fig. BT);
- Assemblare le ghiere con le boccole in dotazione (Fig. BU);
- Posizionare le boccole con le ghiere negli attacchi testa avendo cura di tenere i fori di attacco molla verso il basso, avvitare il tutto, senza serrare, con i dadi di serie (Fig. BV e BW);
- Agganciare le quattro molle lunghe in dotazione agli appositi fori nelle ghiere come in Fig. BY e BZ;

## SCHEDA DI MONTAGGIO pag. 6/9

**Y092**
**Yamaha R1 1000 2009**
**KIT IMPIANTO  
COMPLETO**
**CA**

**CB**

**CC**

**CD**

**CE**

**CF**

**CG**

**CH**

**CI**

**CJ**


### MONTAGGIO IMPIANTO COMPLETO

#### TERMIGNONI

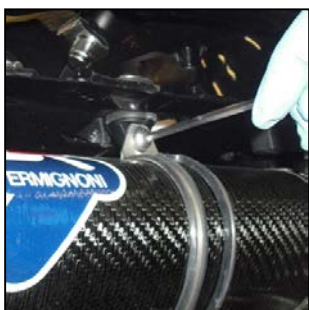
- *Inserire i collettori nelle boccole, bloccandoli con le quattro molle lunghe montate prima (Fig. CA e CB);*
- *Avvitare il corpo centrale con la vite di serie, il dado autobloccante M8 e le due rondelle 8x24 in dotazione (Fig. CC);*
- *Montare il corpo finale sul corpo centrale e bloccarlo con una molla lunga in dotazione (Fig. CD e CE);*
- *Passare con la sonda lambda dietro il telaio (Fig. CF);*
- *Inserire la sonda lambda (Fig. CG);*
- *Innestare i silenziatori sul corpo finale bloccandoli con le molle corte in dotazione (Fig. CH e CI);*
- *Posizionare i due supporti silenziatore bloccandoli con due viti a testa bombata M8x16 e le rondelle 8x24 tutto in dotazione (Fig. CJ e CK);*

## SCHEDA DI MONTAGGIO pag. 7/9

**Y092**
**Yamaha R1 1000 2009**
**KIT IMPIANTO  
COMPLETO**
**CK**

**CL**

**CM**

**CN**

**CO**

**CP**

**CQ**

**CR**

**CS**

**CT**

**CU**


### MONTAGGIO IMPIANTO COMPLETO

#### TERMIGNONI

- *Montare le gomme sottofascetta sulle fascette in dotazione (Fig. CL);*
- *Inserire le fascette sui silenziatori e avvitarle con due viti a testa bombata M8x16 e due rondelle 8X16 in dotazione (Fig. CM e CN);*
- *Posizionare i silenziatori come in Fig. CO;*
- *Stringere tutte le viti partendo da quelle dei silenziatori, terminando ai dadi dei collettori, (Fig. CN, CP, CQ);*
- *Avvitare il fermo paracalore al telaio con la vite a testa bombata M8x35 e la rondella 8x16 (Fig. CR e CS);*
- *Rimontare le pedane avendo cura di incastrare il paracalore con il fermo paracalore in dotazione (Fig. CT);*
- *Stringere la vite del fermo paracalore (Fig. CU);*



**TERMIGNONI S.p.A.**

Via della Rampina, 1  
15077 Predosa – Italy  
www.termignoni.it

Tel. 0039.0131.71666  
Fax 0039.0131.71696  
info@termignoni.it

## **SCHEDA DI MONTAGGIO** pag. 8/9

**Y092**

**Yamaha R1 1000 2009**

**KIT IMPIANTO  
COMPLETO**

**CV**



**CW**



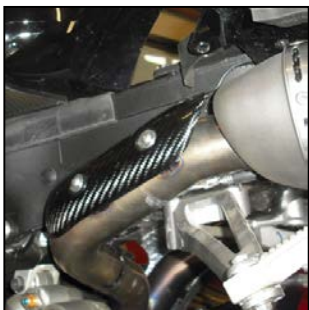
**CY**



**CZ**



**DA**



**DB**



### **MONTAGGIO IMPIANTO COMPLETO**

#### **TERMIGNONI**

- *Mettere le quattro mollette filettate M5 in dotazione sulle staffe del corpo finale (Fig. CV);*
- *Inserire le bocche con le rondelle aramidiche nei paracalore in dotazione (Fig. CW e CY);*
- *Avvitare i due paracalore alle staffe del corpo finale con le viti M5x12 in dotazione (Fig. CZ e DA);*
- *Riposizionare le carene come da originale (Fig. DB);*





**TERMIGNONI S.p.A.**

Via della Rampina, 1  
15077 Predosa – Italy  
www.termignoni.it

Tel. 0039.0131.71666  
Fax 0039.0131.71696  
info@termignoni.it

**DOTAZIONE** Pag.9/9

**Y091**

**Yamaha R1 1000 2009**

**KIT IMPIANTO  
COMPLETO**

- N°1 SILENZIATORE DX con DB killer **TER282**
- N°1 SILENZIATORE SX con DB killer **TER282**
- N°2 FASCETTE **TY126** + GOMMA
- N°4 BOCCOLE TESTA **TY001**
- N°4 GHIERE TESTA **TY059**
- N° 4 CURVE TESTA **Y092**
- N°1 CORPO CENTRALE **Y092**
- N°1 CORPO FINALE **Y092**
- N°2 MOLLE CORTE **TER009** CON GOMMINI
- N°9 MOLLE LUNGHE **TER010** CON GOMMINI
- N°1 PARACALORE DX **TY128**
- N°1 PARACALORE SX **TY129**
- N°2 BOCCOLE SUPPORTO SIL **TY125**
- N°1 RIDUTTORE Sonda LAMBDA **TER286**
- N°1 RONDELLA RAME PER RIDUTTORE Sonda
- N°4 MOLLETTE FILETTATE M5
- N°4 VITI TESTA BOMBATA M5X12
- N°4 VITI TESTA BOMBATA M8X16
- N°1 VITE TESTA BOMBATA M8X35
- N°3 RONDELLE 8X16
- N°2 RONDELLE 8X24
- N°4 RONDELLE ARAMIDICHE
- N°4 BOCCOLE DISTANZIALE PARACALORE **TD079**
- N°1 DADO M8 AUTOBLOCCANTE
- N°1 FERMO PARACALORE C.FINALE **TY132**

